



ZAUGG AG EGGIWIL

Kommunaltechnik und Maschinenbau

Zaugg-Schneefrässhleuder

SF 40-32-R-110

Fabr. Nr.: 2241-83

Ersatzteil-Unterlagen/ Zubehör

- Bedienungsanleitung
- Ersatzteilliste
- Zusatzdok. Ersatzteile
- Zusatzausrüstungen

Für weiteren Bedarf an Ersatzteil-Unterlagen, wenden Sie sich bitte an unseren Kunden-, Ersatzteildienst.

Tel.: +41 34 491 81 82

Fax.: +41 34 491 81 85

E-Mail: wwitschi@zaugg-ag.ch

Dokumentation Zaugg-Schneefrässhleuder SF40



Technische Angaben

Verschleissteile

Zubehör / Modifikationen



ZAUGG AG EGGIWIL

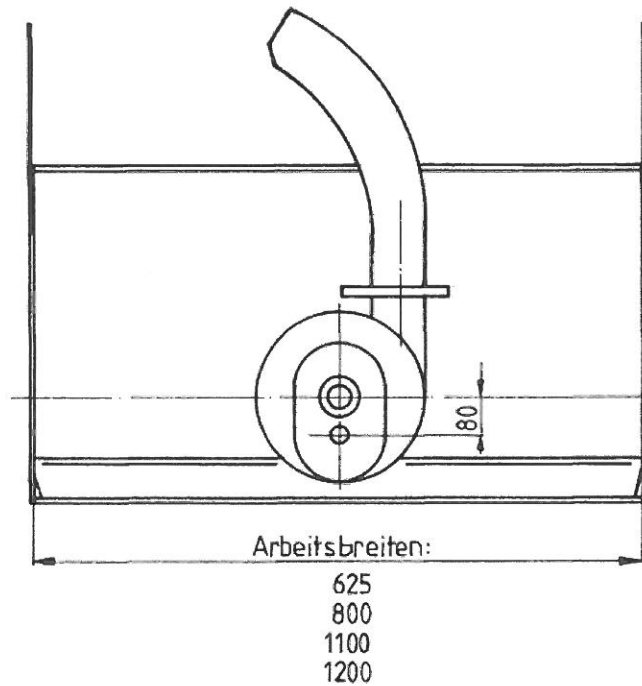
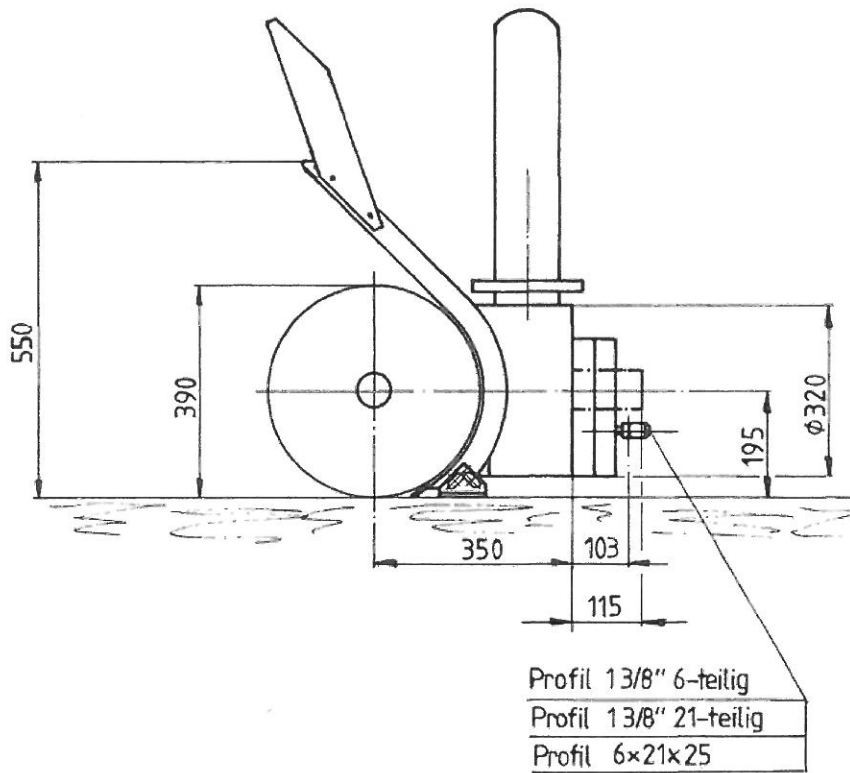
Kommunaltechnik und Maschinenbau, Holzmatt, 3537 Eggwil

Tel. 034 491 81 81 Fax. 034 491 81 85

www.zaugg-ag.ch info@zaugg-ag.ch

Dokumentation Zaugg-Schneefrässchleuder SF40

Massbild SF40-32



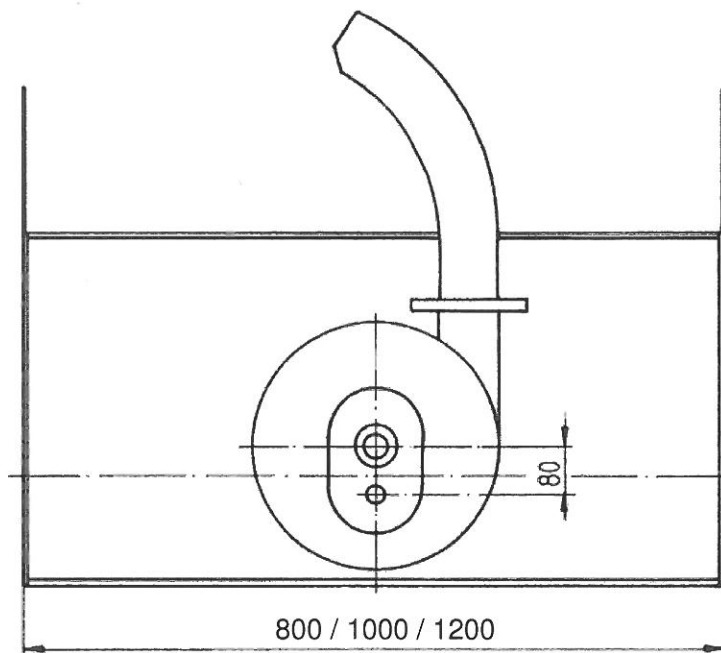
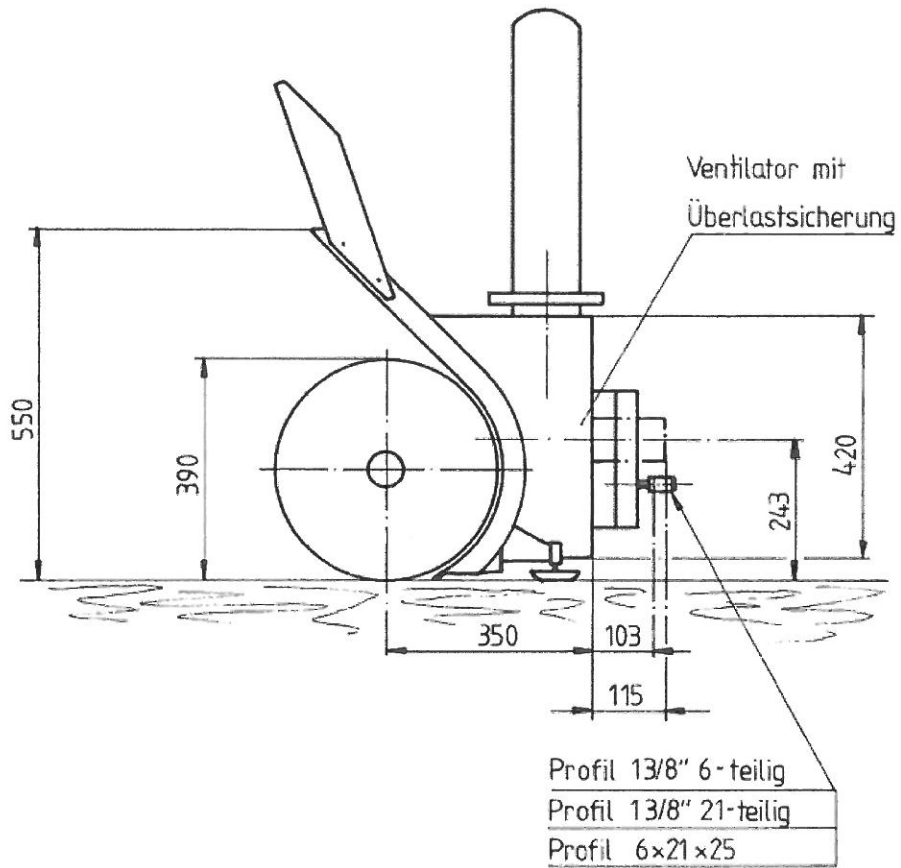
Drehzahlen: $n_{\max.} = 2000 \text{ min}^{-1}$

$n_{\min.} = 540 \text{ min}^{-1}$

Mögliche Drehzahlen Eingangs Getriebe.

Dokumentation Zaugg-Schneefrösschleuder SF40

Massbild SF40-42



Drehzahlen: $n_{\max} = 2000 \text{ min}^{-1}$
 $n_{\min} = 540 \text{ min}^{-1}$

Mögliche Drehzahlen eingangs Getriebe

Dokumentation Zaugg-Schneefrässchleuder SF40

Technische Beschreibung

Abmessungen:

Fräsbreite	: 80 bis 120 cm
Fräshaspelhöhe	: 40 cm
Auswurfrad Ø	: 32 oder 42 cm
Gewicht	: 90 bis 140kg

Grundausrüstung:

Zweistufige Hartschneefrässchleuder mit gezahnten Fräshaspeln aus gehärtetem Qualitätsstahl. Robustes Fräsgehäuse mit verstellbaren Gleitschuhen, Auswurf Ventilator, abgesichert durch eine Ratschkupplung und zwei Schneidmesser seitlich. Auswurfkamin aus Kunststoff, mit mechanischer Auswurf Verstellung und Drehung. Auswechselbare Schürfleisten. Anbau nach Fahrzeugtyp.

Fahrzeuge:

Einachsfahrzeuge und Kleintraktoren mit einer Antriebsleistung von 7 - 20 kW (9,5 – 27PS).

Zusatzrüstung:

- Hydraulische oder Elektrische Kamindrehung
- Hydraulische oder Elektrische Auswurfverstellung
- Überdruckventilblock bei Hydr. Drehung
- Eingangsgetriebe je nach Fahrzeug
- Gelenkwelle je nach Fahrzeug
- Laufrollen
- Verladekamin



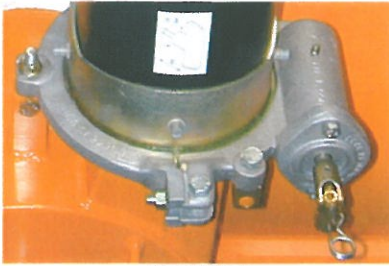
El. Auswurfkamin



Anschlussstutzen für Einachsmaschine

Dokumentation Zaugg-Schneefrässchleuder SF40

Einzelkomponenten



SF 2473-0
Kamindrehung mech.



SF 2485-
Neigungsverstellung mech.



EL 1045-0
Neigungsverstellung elekt.



SF 2483-0
Kamindrehung hydr.



SF 8176-0
Neigungsverstellung hydr.



SF 37-
Seitenmesser



SP 7-0
Schuh
(SF 7369-0)*



SF 3225-
Schirmgummi



SF 6397-101
Verschl. Ringe



SF 176-
Pflugschar
(SF 7368-)*

* Korrektur der Arbeitsstellung, zum Beispiel BUCHER Elite 13

Dokumentation Zaugg-Schneefrässchleuder SF40

Verschleissteile

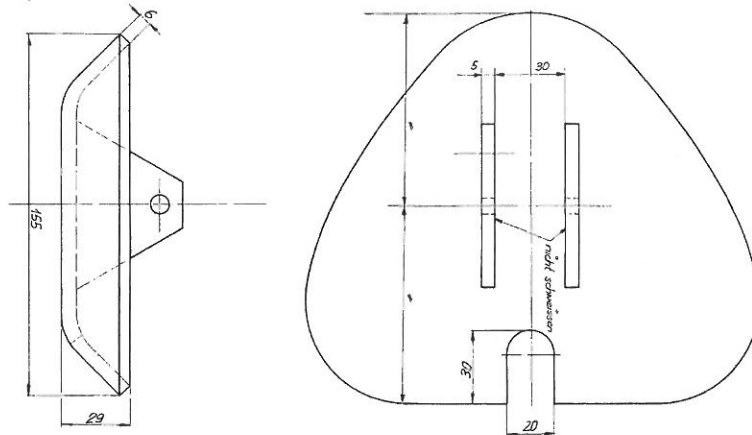
Stahl-Verschleiss-Schiene 50/5 Standardausrüstung zu Typ SF 40-32, SF 40-42

- SF 176-101 Pflugschar 62,5 cm inkl. Befestigungsmaterial
- SF 176-102 Pflugschar 80 cm inkl. Befestigungsmaterial
- SF 176-103 Pflugschar 100 cm inkl. Befestigungsmaterial
- SF 176-104 Pflugschar 110 cm inkl. Befestigungsmaterial
- SF 176-105 Pflugschar 120 cm inkl. Befestigungsmaterial

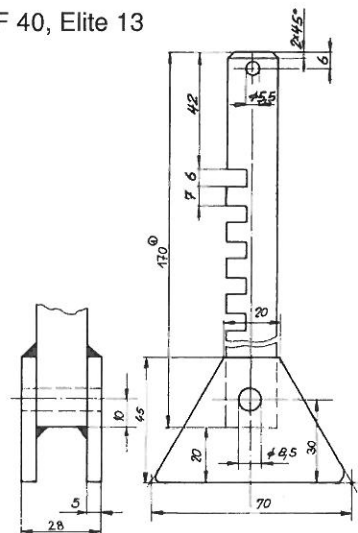
Ausrüstungsoption zur Korrektur der Arbeitsstellung

Stahl-Verschleiss-Schiene 100/6, kombiniert mit Gleitschuh pendelbar zu Typ SF 40-32, SF 40-42

- SF 7368-101 Pflugschar 80 cm inkl. Befestigungsmaterial
- SF 7368-102 Pflugschar 100 cm inkl. Befestigungsmaterial
- SF 7369-0 Schuh SF 40-, Elite 13



- SF 7370-0 Zahnstange SF 40, Elite 13

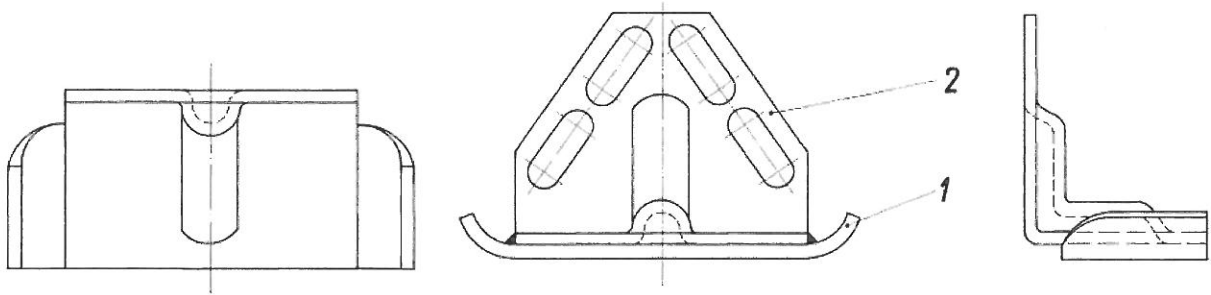


Dokumentation Zaugg-Schneefrässchleuder SF40

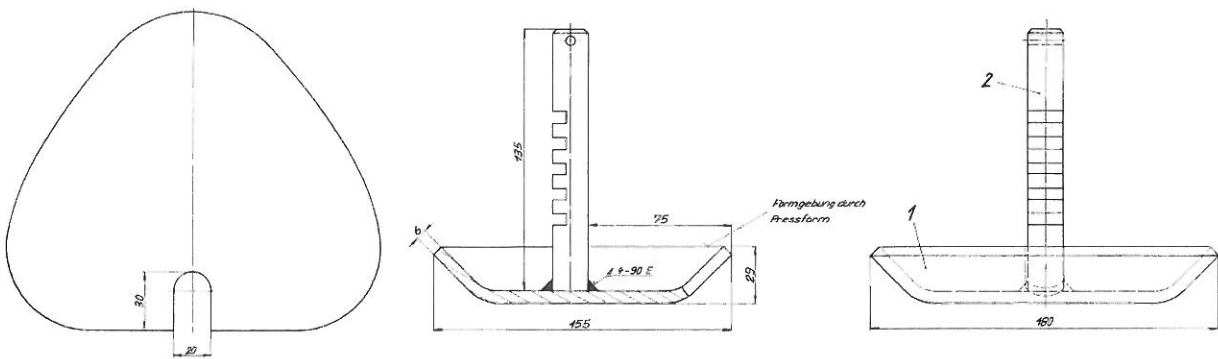
Verschleissteile

Ersatzteile zu Typ SF 40-32, SF 40-42

SF 134-0 Schuh (alte Ausführung)



SP 7-0 Schuh



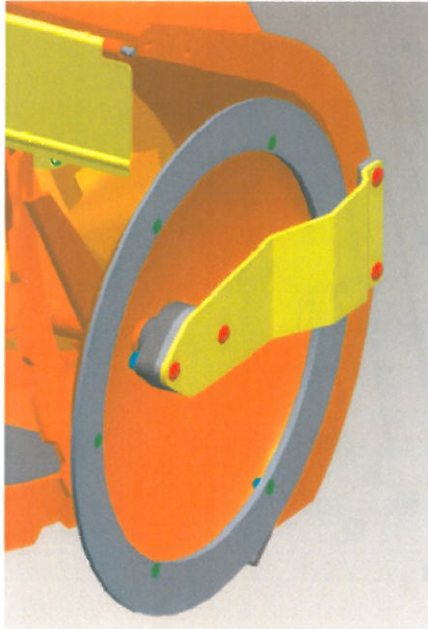
- SF 3225-101 Schirmgummi 62.5 cm
- SF 3225-102 Schirmgummi 75 cm
- SF 3225-103 Schirmgummi 80 cm
- SF 3225-105 Schirmgummi 100 cm
- SF 3225-106 Schirmgummi 110 cm
- SF 3225-107 Schirmgummi 120 cm
- SF 172 Stößel

Dokumentation Zaugg-Schneefrässchleuder SF40

Nachrüstung Verschleissringe SF 6397-101

Für Räumeeinsätze entlang von Trottoirs und Randsteinen, zur Schonung der Infrastruktur und Verhinderung oder Reduktion von Defekten und Verschleiss an den Fräshaspel-Seitenpartien.

Seitlich glatte Angriffsfläche verhindert ein aggressives anlaufen an Bordrändern. Somit kann die Maschine genauer und einfacher Rändern entlang gesteuert werden. Unnötige mechanische Einwirkungen in Form von seitlicher Überbelastung, kann bestmöglichst verhindert werden.



Eigenschaften:

Verschleissring aus hochwertigem, verschleissfestem Stahl, auswechselbar mit der Seiten-Scheibe des Fräshaspels verschraubt.

Nachrüstung: Jederzeit möglich

Heutige Version Fräshaspel:

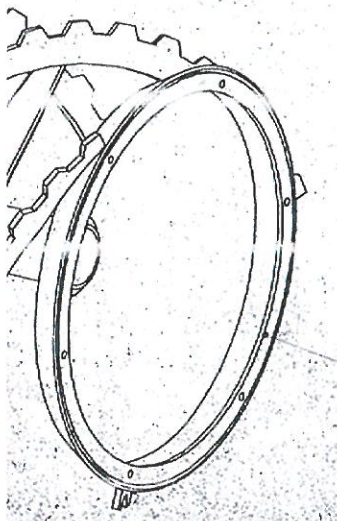
Die Seitenscheibe ist mit Befestigungsfläche und Lochbild montagefertig vorbereitet.

Materialbedarf pro Fräshaspel:

1 Stk.	SF 6397-101	Verschleissring
6 Stk.	D7991 M8X25	Senkschraube
6 Stk.	D985 M8	Sicherungsmutter

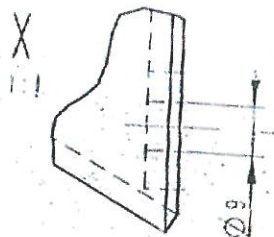
Alte Version Fräshaspel mit konischer Aussenkante der Seitenscheibe:

Es muss ein Befestigungs-Ring angeschweisst werden.



Materialbedarf pro Fräshaspel:

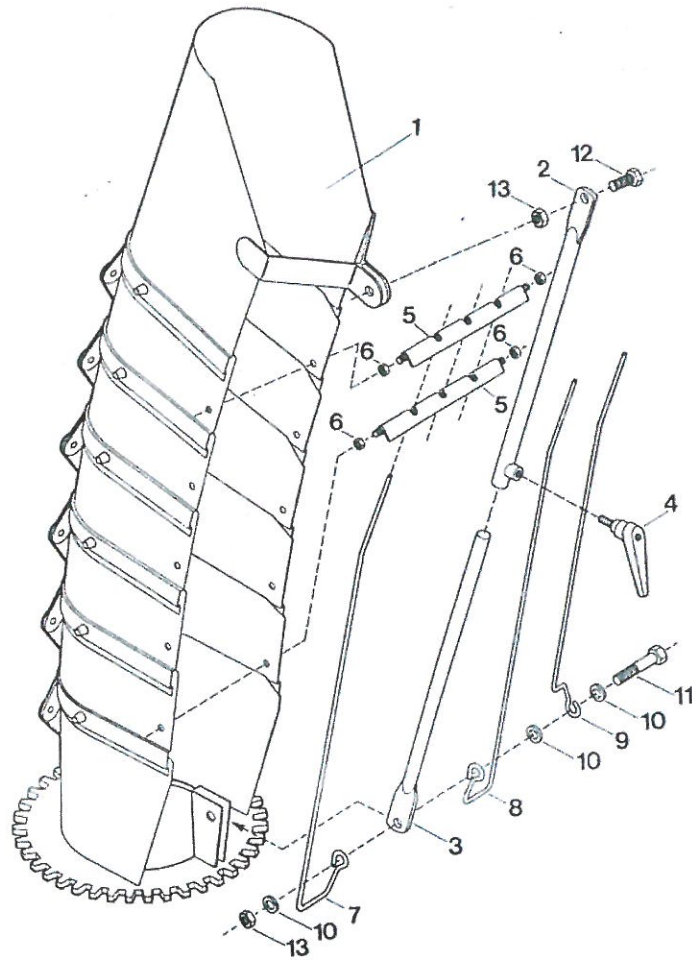
1 Stk.	SF 6398-101	Anschweissring
1 Stk.	SF 6397-101	Verschleissring
6 Stk.	D7991 M8X25	Senkschraube
6 Stk.	D985 M8	Sicherungsmutter



Konstruktionsänderungen bleiben jederzeit vorbehalten

Dokumentation Zaugg-Schneefrässchleuder SF40

Auswurfkamin alt 5 Elemente SF 2070-0

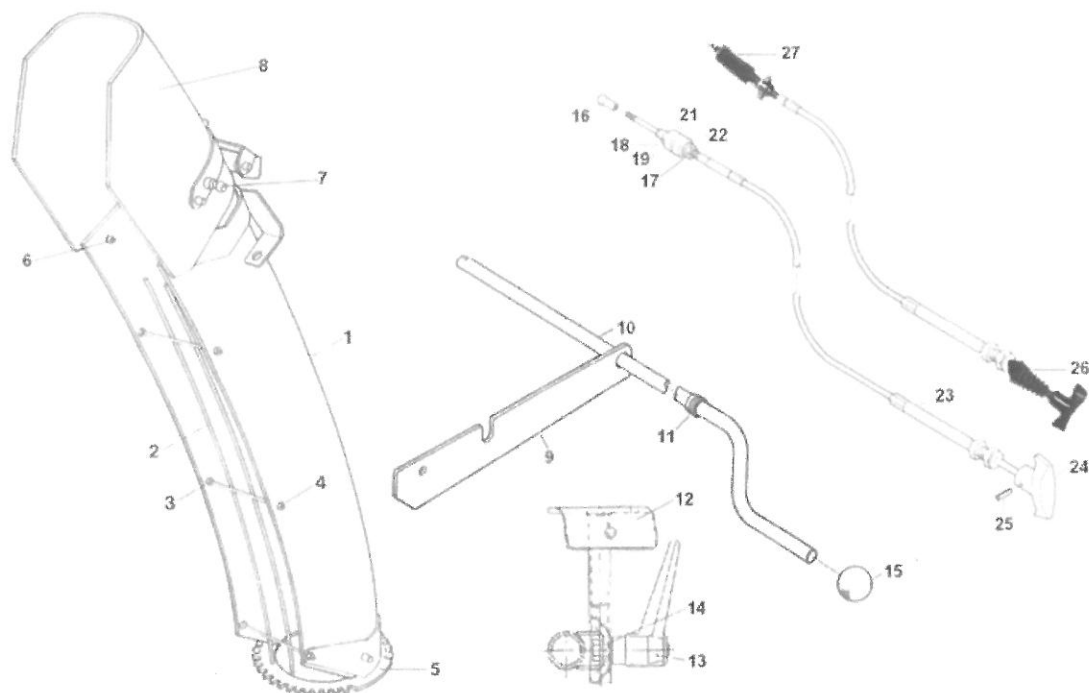


Pos.	Art. Nr.	Stk.	Bezeichnung
1.	SF 844-0	1	Auswurfkamin
2.	SF 845-0	1	Verstellrohr
3.	SF 846-0	1	Verstellstab
4.	NT 46-0 M8X16	1	Spannhebel
5.	SF 494-0	2	Führungsstück
6.	D985 M6	4	Sicherungsmutter
7.	SF 492-R	1	Berührungsschutz rechts
8.	SF 492-L	1	Berührungsschutz links
9.	SF 493	1	Berührungsschutz
10.	D125 A M10	3	U-Scheibe
11.	D931 M10X50	1	6Kt. Schraube
12.	D933 M10X25	1	6Kt. Schraube
13.	D985 M10	2	Sicherungsmutter

Bei SF 40-32 bis ca. 1985 verwendet

Dokumentation Zaugg-Schneefrässchleuder SF40

Auswurfkamin rechts, Kunststoff, mech. SF 2474-



Auswurfkamin mechanisch

Pos.	Art. Nr.	Stk.	Bezeichnung
1	SF 3223-	1	Auswurfkamin
2	SF 3245-0	1	Schutzgitter
3	D934 M6	6	Sechskantmutter
4	D985 M6	6	Sicherungsmutter
5	SF 3226-	1	Zahnkranz
6	D603 M6x15	4	Flachrundschraube
7	D71803 M5/8A	1	Kugelzapfen
8	SF 3242	1	Klappe
9	258 731	1	Halter
10	SF 5974	1	Kurbel Rapid Euro
11	252 801	1	Büchse
12	259 409	1	Halter
15	NT 24-105	1	Kugelgriff
16	D71805 A M5	1	Kugelpfanne
17	D934 M10x1	1	Sechskantmutter
18	D936 M10x1	1	Sechskantmutter
19	NT 118	2	Federelement
21	NT 281-0	1	Führungshülse mit Abstreifer
22	D124 A M10	2	U-Scheibe
23	NT 101-0-	1	Verstellkabel kpl. Pos. 17-27
24	NT 102	1	T-Griff
25	D1481 3x16	1	Spannhülse
26	NT 266-107	1	Faltenbalg konisch
27	NT 266-108	1	Faltenbalg zylindrisch

Dokumentation Zaugg-Schneefrässchleuder SF40

Kamin Neigungsverstellung hydraulisch SF 8176-0

Abhängig vom Ausrüstungsstand des Trägerfahrzeuges werden die zusätzlich benötigten Funktionen unterschiedlich betätigt. In diesem Falle hydraulisch. Benötigt wird eine doppelwirkende Funktion.



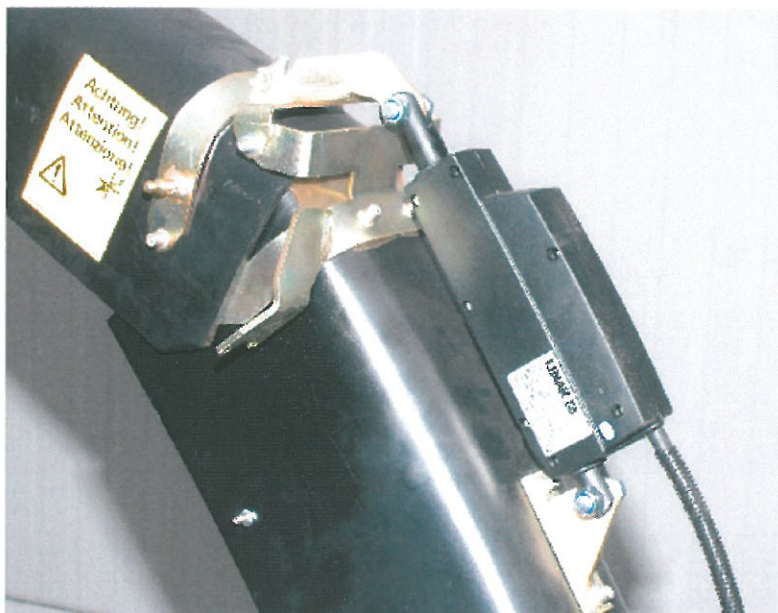
Aus Ausstattung erfolgt idealerweise bei Neuauslieferung, da die Befestigungsteile Zylinder-Kamin mit Spezial-Nietverbindungen erstellt werden.

Dokumentation Zaugg-Schneefrässchleuder SF40

Kaminneigung elektrisch AK-150 EL 1045-0

An Stelle der mechanischen Neigungsverstellung, kann ebenfalls eine elektrische Betätigung ausgerüstet werden.

Idealerweise erfolgt bereits die Erstausrüstung damit, da oben eine zusätzliche Befestigung angeschweisst und unten eine auf den Kunststoff aufgeschraubt wird.



Die Verstellspindeln sind als 12V Variante ab Lager lieferbar. 24V können auf Bestellung ausgerüstet werden.

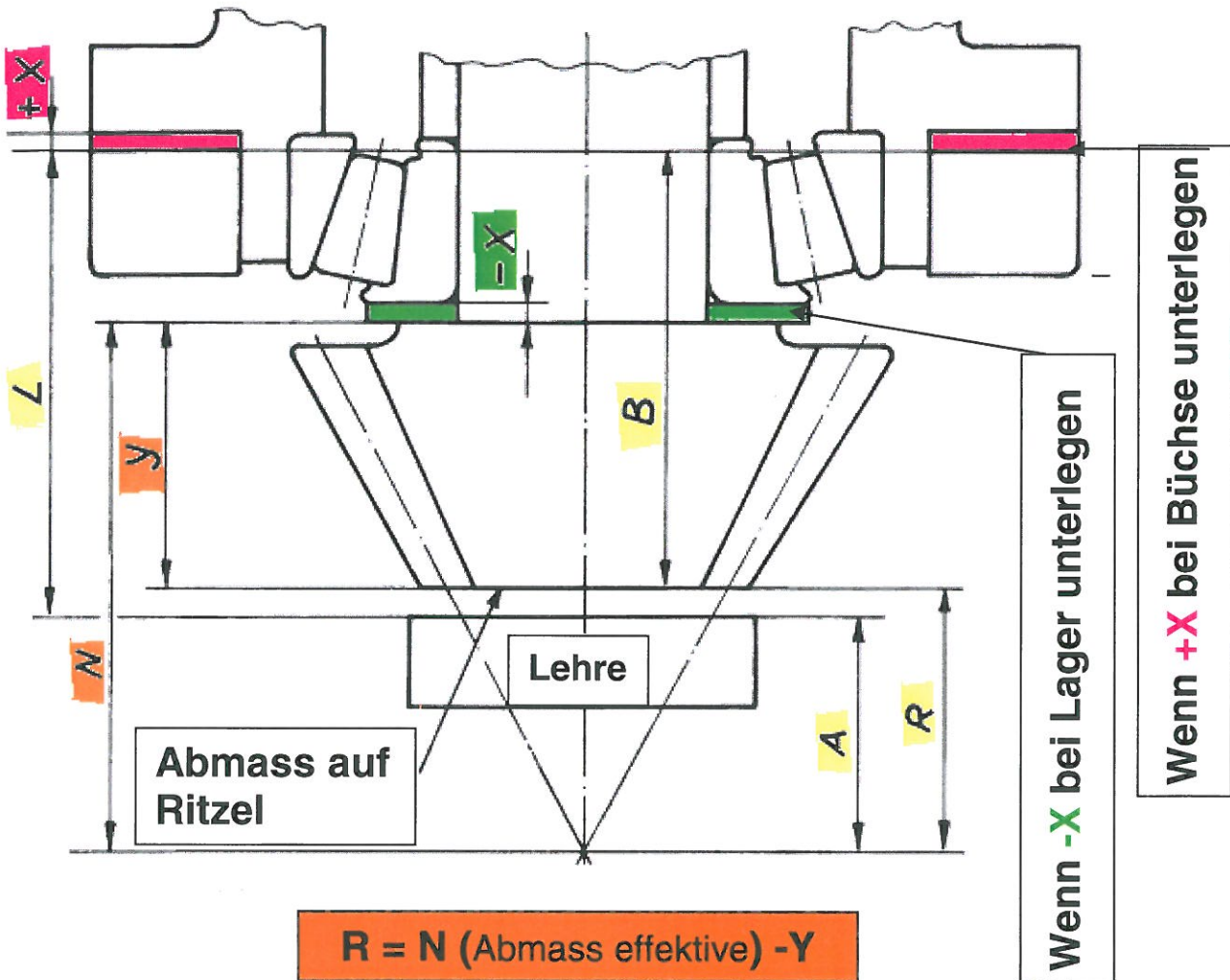
Für die fahrzeugseitige Steuerung kann, wenn in der Grundausrüstung nicht vorhanden, der Steuerkasten EL 1611-0-103 verwendet werden.



Konstruktionsänderungen jederzeit vorbehalten.

ZAUGG AG EGGIWIL

Einstellungen Tellerrad und Ritzel



Einstellmoment :

Abrollwiderstand:

Typ von SF	N Sollwert	A (mm)	Ritzel	Tellerrad
SF 40-32	65		3-6 cmkp / 0.3-0.6 Nm	3-4 Nm
SF 55-45	95		5-12 cmkp / 0.5-1.2 Nm	3-4 Nm
SF 55-52				
SF 72-70	95	60.00	5-12 cmkp / 0.5-1.2 Nm	3-4 Nm
SF 72H-70				
SF 90-85	107	64.30	5 +/- 1 Nm	6 +/- 1 Nm
SF 90-100				
SF 110-125	165	109.85	8 +/- 1 Nm	10 +/- 2 Nm

N = ist ein Sollwert, es muss aber für die Berechnung das effektive Abmass N, dass auf dem Kegelritzel eingravierte ist, genommen werden z. B. 106.95mm oder 107.05.

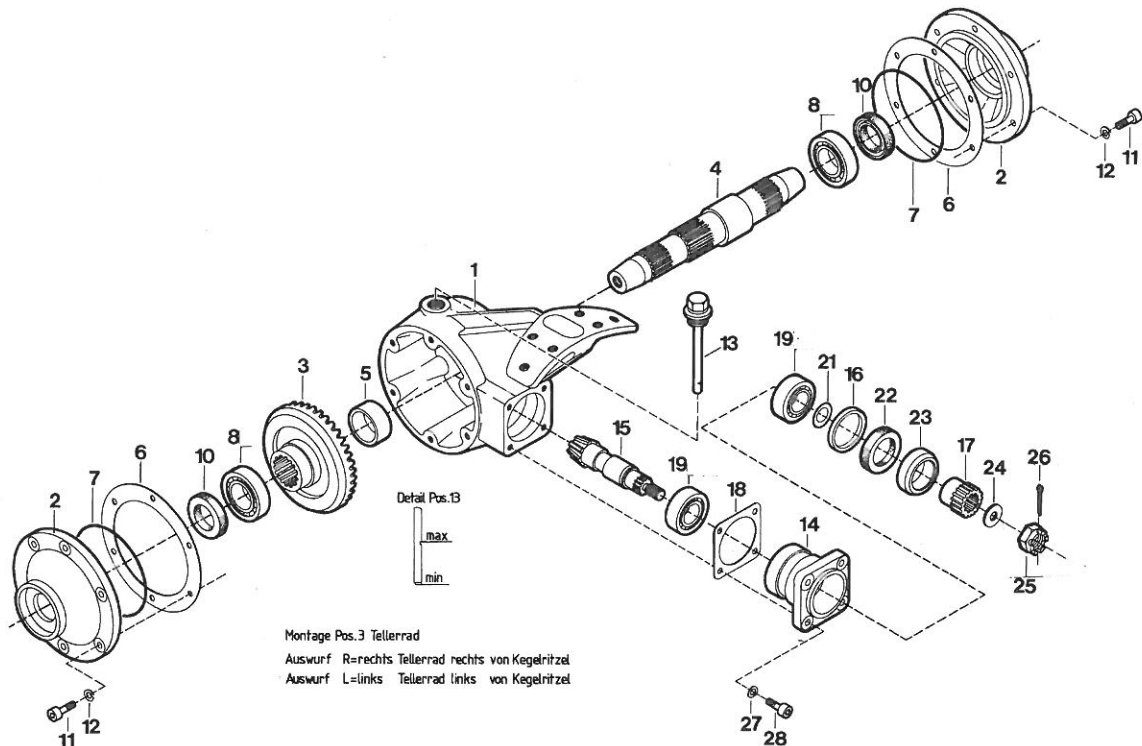
Einstelllehren sind je nach Typ in Montage

ZAUGG AG EGGIWIL

Werkstattunterlagen Zaugg-Schneefrässchleuder SF 40-32-

Winkelgetriebe SF 2072-0-R/ L

Die folgenden Einstellungen werden bei der Montage des Winkelgetriebes in engem Zusammenhang zueinander eingestellt:



1. Lagerung Kegelritzel: Eingestellt durch Kronenmutter Pos. 25. mit Abrollwiderstand von 3 – 6cmKp..

2.Lagerung Keilwelle: Vorspannung 0.05 – 0.1 mm, über Ausgleichscheiben (Pos. 6.) entspricht messbarem Abrollwiderstand von 3 – 4 Nm..

3.Flankenspiel:Kegelritzel – Tellerrad 0.1 mm., erfolgt kombiniert mit Punkt 2. über die Ausgleichscheiben der Lagerdeckel links und rechts montiert nach Bedarf.

4.Tragbild: Erfolgt im Zusammenhang mit den Punkten 1. – 3., sowie mit Ausgleichscheiben (Pos. 18.).

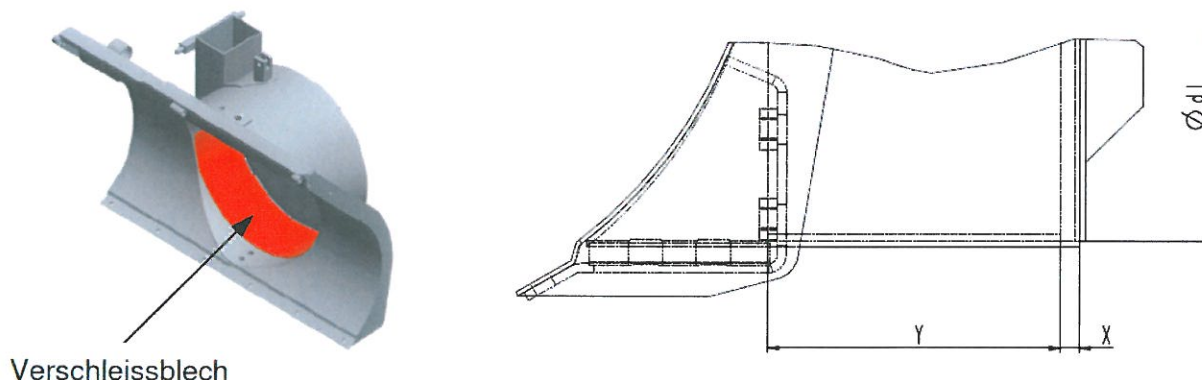
5. Anzugsmomente: Die Zyl. Schrauben mit Sperrkantscheiben bei Lagerdeckel (Pos. 11.) 10 Nm., zusätzlich nach erfolgter Einstellung mit Schraubensicherung Loctite 242 montiert. Die Zyl. Schrauben der Lagerbüchse (Pos. 28.) 25 Nm..

6. Oelspezifikation: SAE 85W/90, API GL-5, Menge ca. 0.6 lt., gemäss Markierung Oelmess-Stab.

Montage-Demontage Lagerbüchse in Gehäuse: Das Winkelgetriebegehäuse im Bereich der Lagersitze an der Aussenfläche temperieren.

Instandstellung/ Reparatur von Fräsgehäusen

Bei harten Arbeitseinsätzen oder grossem Verschleiss in der Partie Auswurfzylinder des Ventilators, durch Förderung von Schnee mit hohem Sand- oder Splittanteil, erfolgt die Instandstellung mit einem Verschleissblech, welches in dieser Partie innen eingeschweisst wird. Mittlerweile sind diese für alle Typen lieferbar.



Eigenschaften Verschleissblech: Dem Fräsestyp entsprechend dimensioniertes, vorgerundetes, aus verschleissfestem Material gefertigtes Blech.

Vorgehen: Vor dem Einbau müssen allfällige Dellen im Fräsgehäuse ausgebeult werden, damit das Verschleissblech spaltfrei anliegt. Eventuell den Zwischenraum vorher grundieren um Rostbildung zu verhindern. Beim Einbau Mass X beachten und mit ca. 10 mm langen Schweissraupen einschweissen. Ordnen Sie die Schweissstellen so an, dass diese später auch wieder entfernt werden können.

Generelles: Allgemein kann der Verschleiss am Ventilator ebenfalls damit kompensiert werden. Es ist aber nicht auszuschliessen, dass streifende Ventilatorschaufeln bei der anschliessenden Montage mittels abschleifen angepasst werden müssen. Bei kleinerem Spalt Ventilator-Fräsgehäuse steigt die Förderleistung des Aggregates ebenfalls wieder.

Schneefräsestyp	Art.-Nr. Verschleissblech	Bemerkung	Ød	X	Y
SF 40-32	SF 7970		326	5	130
SF 40-42	SF 13530		420	6	130
SF 55-45	SF 12304		460	7	190
SF 55-52	SF 10249		530	5	190
SF 65E-60	SF 13531		610	10	206
SF 70-70	SF 7491		710	13.5	245
SF 72E-70	SF 7491		710	13.5	245
SF 72EL-70	SF 7491		710	13.5	245
SF 90-85	SF 13532		860	5	350
SF 90-100	SF 7967		1000	6	360
SF 90-100	SF 12475	Leichte Ausführung	1008	5	372
SF 110-125	SF 6139-102		1268	7	601



ZAUGG AG EGGIWIL

Kommunaltechnik und Maschinenbau

Holz matt, CH-3537 Eggiwil

Telefon 034 491 81 81

Telefax 034 491 81 85

Technische Daten
Montageanleitung
Bedienungsanleitung
Wartung
Ersatzteilliste

ZAUGG

Schneefräse

Typ SF 40-32-R-110

Art.-Nr. 0597.01

zu Gutbrod 2500

Art.-Nr. 0597.02

zu Gutbrod 2600

Ab Serie - Nr. 2241-83
Bis Serie - Nr. 6120-87

EB 164 - 0

Z4.88

Inhaltsübersicht:

A:	Technische Daten
B:	Anbau an den Kleintraktor
C:	Arbeitsweise
D:	Sicherheitsregel
E:	Wartung
F:	Garantiebedingungen
G:	Ersatzteilliste

A) Technische Daten

Fräshaspel:	Ø	390 mm
Ventilator:	Ø	320 mm
Räumbreite:		1100 mm
Räumhöhe:	ca.	550 mm
Gewicht:	ca.	150 kg
Ventilator Drehzahl:	n=	1000 min ⁻¹

B) Anbau an den Kleintraktor

Siehe Bedienungsanleitung vom Kleintraktor
Vor der 1. Inbetriebnahme, die Schneefrässchleuder in allen möglichen Stellungen anbauen (ganz abgesenkt und ausgehoben), dabei darf die Gelenkwelle keine festen Punkte berühren und die Abwinkelung der Kreuzgelenke darf 35° nicht überschreiten!

C) Arbeitsweise

- Bei welchem Schnee wird die Schneefrässchleuder horizontal mittels Verstellspindel eingestellt.
- Um ein Steigen der Schneefrässchleuder bei hartem Schnee zu verhindern, wird die Schneefrässchleuder mittels Verstellspindel nach vorne geneigt.
- Einen geringen Vorschubwiderstand erreicht man durch Einstellen der Gleitschuhe (Seite 5 Pos. 8), so dass der Pflugschar (Seite 5 Pos. 2) ca. 5 mm vom Boden abgehoben wird.
- Um Verstopfungen zu vermeiden, ist bei geringem Schnee ein grösserer Vorschub zu wählen, umgekehrt bei viel und hartem Schnee entsprechend einen kleineren Vorschub. Bei voller Arbeit ist ein bruskes Abfallen der Gelenkwelldrehzahl ebenfalls zu vermeiden.

D) Sicherheitsregel

Folgende Sicherheitsregeln sind beim Arbeiten mit der Schneefrässchleuder zu beachten und einzuhalten!

- Auswurfkamin nicht auf Personen und Sachgegenstände richten.
- Bei laufender Schneefrässchleuder nie mit den Händen in den Auswurfkamin und die Fräshaspel greifen.
- Bei Verstopfung Vorschub und Fräsantrieb sofort ausschalten.
- Festgesetzter Schnee und evtl. aufgenommene Fremdkörper sind mit dem Stössel zu entfernen (Seite 5 Pos. 32). Fräsantrieb vorsichtig wieder einschalten.
- Achten Sie darauf, dass Drittpersonen spez. Kinder sich nicht im Arbeitsbereich der Schneefrässchleuder aufhalten.
- Prüfen Sie vor jeder Inbetriebnahme ob die Schneefrässchleuder keine schadhafte Teile aufweist ansonsten müssen diese ersetzt werden.

Achtung!

Schutzvorrichtungen dürfen nicht entfernt werden. (Auswurfkamin, Gelenkwelle)

E) Wartung

Allgemeines

Nach jedem Gebrauch der Schneefrässchleuder, ist noch vorhandener Schnee im Fräsgehäuse zu entfernen. Um ein Festfrieren von Ventilator und Fräshaspel zu verhindern, ist die Schneefrässchleuder, wenn möglich nach vorne geneigt, abzustellen, damit allfälliges Schmelzwasser nach vorne auslaufen kann.

Alle Schrauben sind nach dem 1. Arbeitseinsatz nachzuziehen. Weitere Kontrollen der Schrauben nach längerem Einsatz periodisch und vor jedem Winter wiederholen.

Winkelgetriebe

Der Oelstand im Winkelgetriebe ist nach dem 1. Arbeitseinsatz zu kontrollieren. Weitere Oelkontrollen alle 50 Betriebsstunden. Dabei muss die Schneefrässchleuder horizontal stehen und der Motor vom Trägerfahrzeug abgestellt werden. Erreicht das Oel die Minimalmarke am Oelmess-Stab (Seite 2 Pos. 13) nicht mehr, muss Oel nachgefüllt werden. Getriebeöl Hypoy 80W.

Oelwechsel Winkelgetriebe

Erster Oelwechsel nach 50 Betriebsstunden. Weitere Oelwechsel alle 100 Betriebsstunden. Oelmenge: 0,6 Liter Hypoy 80W.

Eingangsgetriebe

Der Oelstand im Eingangsgetriebe ist nach dem 1. Arbeitseinsatz zu kontrollieren. Weitere Oelkontrollen alle 50 Betriebsstunden. Dabei muss die Schneefrässchleuder horizontal stehen und der Motor vom Trägerfahrzeug abgestellt werden. Sollte das Oel nicht bis zum Niveauloch reichen (Seite 11 Pos. 16), muss Oel nachgefüllt werden. Getriebeöl Hypoy 80W.

Oelwechsel Eingangsgetriebe

Erster Oelwechsel nach 50 Betriebsstunden. Weitere Oelwechsel alle 100 Betriebsstunden. Oel ablassen, Verschluss-Schraube entfernen (Seite 11 Pos. 16) und Schneefrässchleuder nach hinten neigen. Oelmenge: 0,8 Liter Hypoy 80W.

Hinweis

Das Oel muss im betriebswarmen Zustand abgelassen werden.

Kamindrehvorrichtung

Die Kamindrehvorrichtung ist bei den Schmierstellen (Seite 11 Pos. 15) nach jedem Winter mit Markenfett abzusmieren.

Gelenkwelle

Sämtliche Schmierstellen sind alle 8 Betriebsstunden nachzuschmieren. Um ein Festfrieren der Schutzrohre zu vermeiden, ist die Ueberdeckungspartie zu fetten.

Wichtig

Bei Bestellung von Ersatzteilen, Teilenummer, Typ und Nummer der Schneefrässchleuder angeben und folgendes beachten.

Alle -R (rechts) und -L (links) bezeichneten Teile sind in Fahrrichtung gesehen.

F) Garantiebedingungen

Wir garantieren für die Dauer von 12 Monaten (1 Jahr) ab Auslieferdatum an den Endverbraucher für einwandfreien Gang und für Qualitätsmaterial. Für Motoren, Pumpen und Maschinenteile aller Art, welche nicht im eigenen Werk hergestellt werden, gelten die Betriebsanleitungen und Garantiebedingungen der betreffenden Hersteller.

Die Garantie erstreckt sich nicht auf den Verschleiss oder Verschleiss-Teile, die durch normalen Einsatz der Geräte entstehen. Keine Garantieleistung erfolgt für Teile, an denen ohne unsere ausdrückliche Zustimmung Reparaturen oder Aenderungen vorgenommen worden sind oder die auf gewaltsame Bedienung zurückzuführen sind. Die Garantieleistung erstreckt sich in Ersatz oder Reparatur, der von uns anerkannten Teile, sowie eine angemessene Entschädigung für Arbeitsleistung, im Umfang des anerkannten Garantieanspruchs.

Wir setzen jedoch eine richtige, unseren Betriebsanleitung entsprechende und eine sorgfältige Bedienung und Wartung der Geräte voraus.

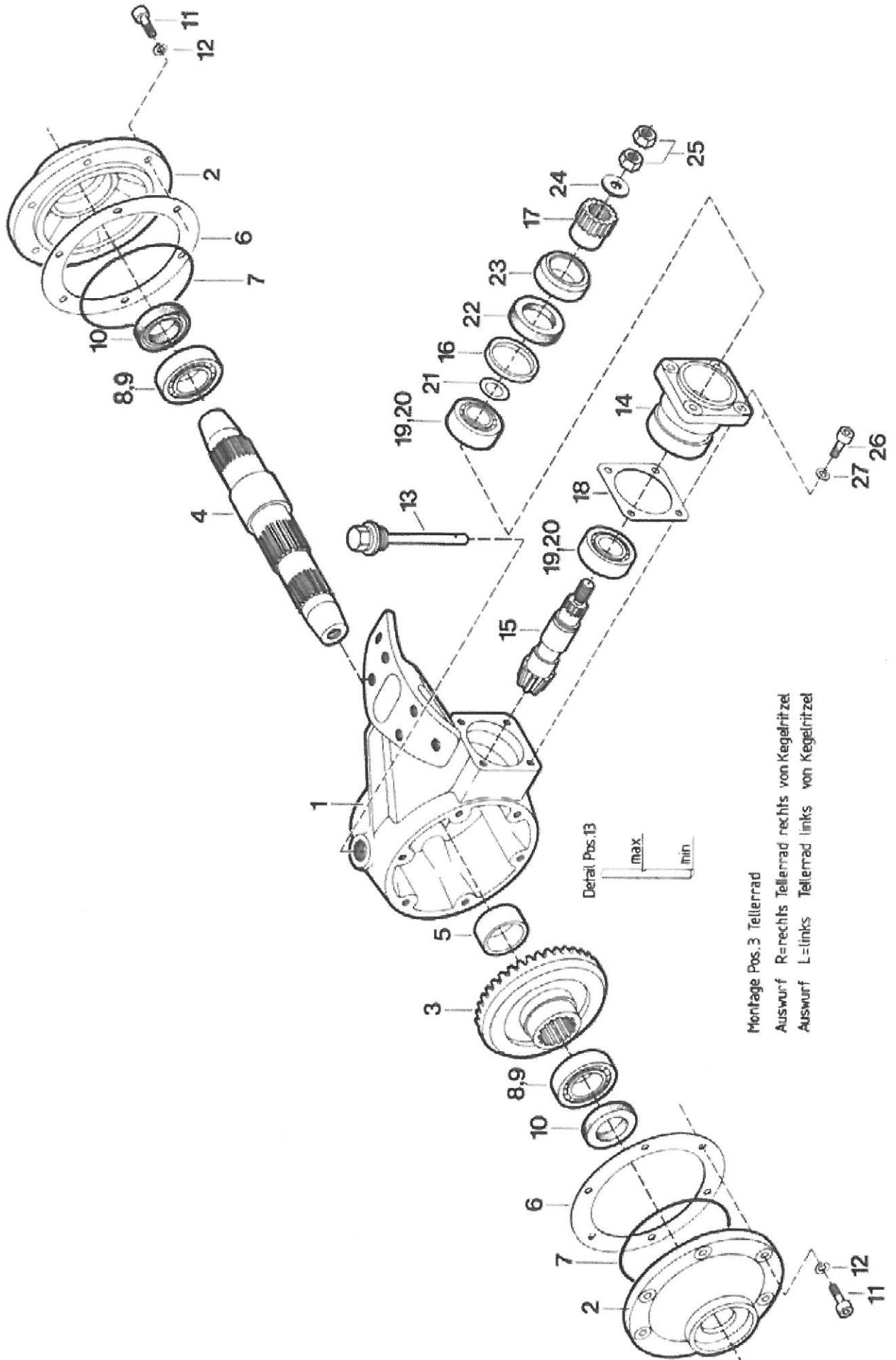
Um eine rasche und reibungslose Garantie-Abwicklung zu erreichen, bitten wir Sie, folgende Punkte zu beachten:

- Garantieansprüche haben mittels unserem Garantie-Antragsformular, im Doppel vollständig ausgefüllt zu erfolgen.
- Beschädigte Teile müssen uns auf Verlangen gekennzeichnet zum betreffenden Antrag zur Beurteilung zur Verfügung gestellt werden.
- Alle Waren für Garantie-Leistungen werden in der Schweiz mit Lieferschein, für den Export mit Proforma-Rechnung kostenlos ausgeliefert.
Sollten wir 60 Tage nach erfolgter Warenlieferung nicht im Besitze des betreffenden Garantie-Antrages sein, wird die Nachbelastung der gelieferten Teile inkl. Verpackung, -Versand, -Abfertigungskosten- und Verzollung in sFr. erfolgen.
- Arbeitszeit und Fahrkosten werden zu Selbstkosten-Ansätzen vergütet.
- Die Grantiepflicht berechtigt nicht als Grund zur Zurückhaltung fälliger Zahlung.

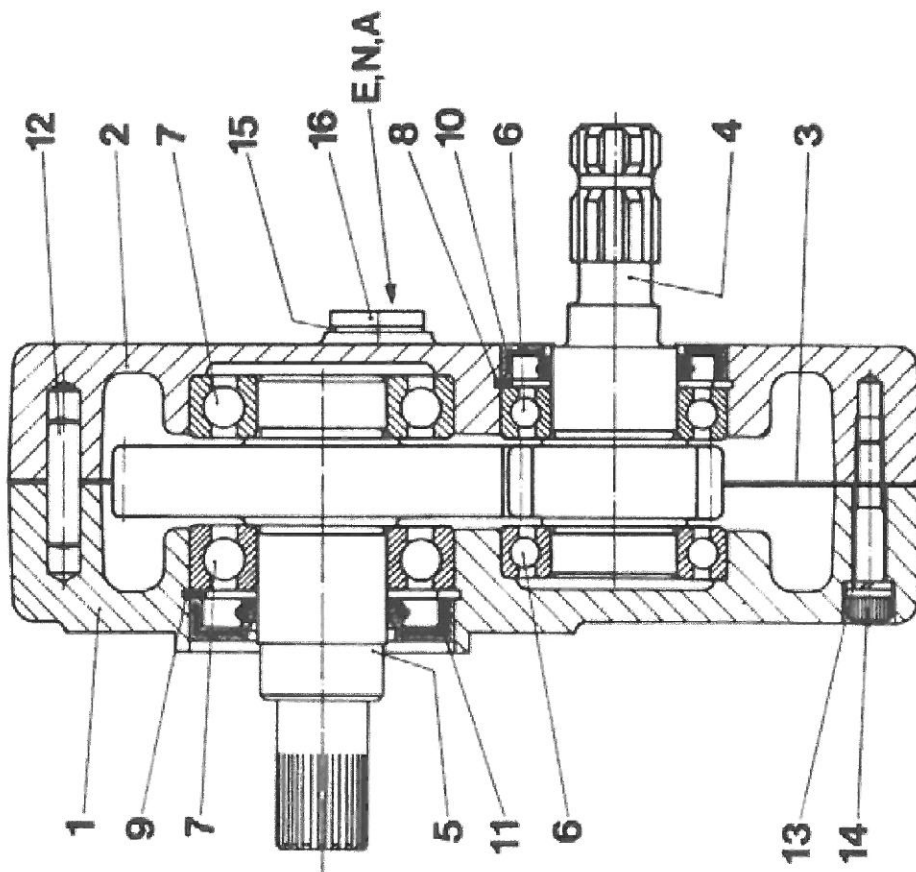
G Ersatzteilliste

- Seite 5: Fräsgehäuse, Ventilator, Fräshaspel
7: Winkelgetriebe
9: Eingangsgetriebe [0597.01]
11: Eingangsgetriebe [0597.02]
13: Auswurfkamin, Kamindrehvorrichtung
15: Anbaurahmen, Gelenkwelle

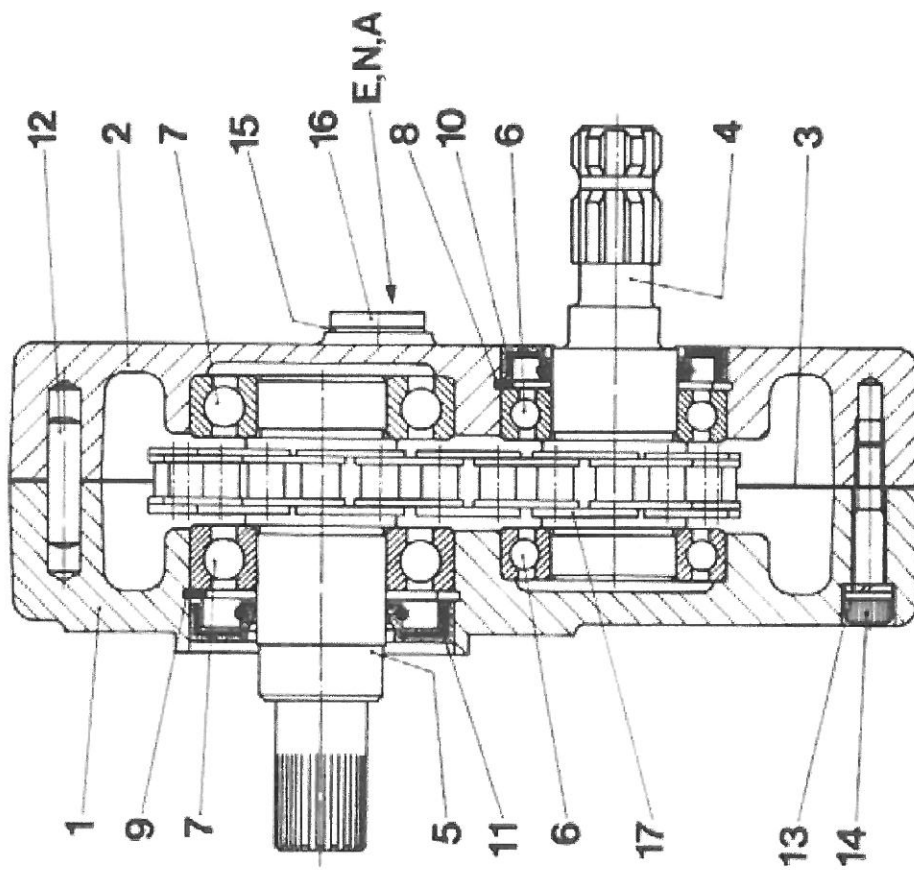
Pos.	Ersatzteil-Nr.	Anmerkung	Stk.	Benennung	Désignation
1	SF 271-0-R-101		1	Gehäuse	
2	SF 176-104		1	Pflugschar 110	
3	D7991 M8x20		10	Senkschraube 8.8	
4	D128 A M8		10	Hochspannring	
5	D934 M8		10	6-kt.Mutter	
6	SF 37-R		1	Vorschneidmesser rechts	
7	SF 37-L		1	Vorschneidmesser links	
8	SF 134-0		2	Schuh	
9	D125 A M10		11	Hochspannring	
10	D128 A M10		11	6-kt.Schraube 8.8	
11	D933 M10x20		4	6-kt.Schraube	
12	SF 261-106		1	Haltewinkel 110	
13	SF 262-106		1	Klemmschiene 110	
14	SF 364-106		1	Schirmgummi 110	
15	D933 M6x20		6	6-kt.Schraube 8.8	
16	D980 V M6		14	Sicherungsmutter	
17	D933 M6x12		8	6-kt.Schraube 8.8	
18	SF 46		1	Haltefeder	
19	D933 M10x2		6	6-kt.Schraube 8.8	
20	SF 291		1	Distanzrohr	
21	SF 184-0-R		1	Ventilator rechts	
22	SF 1311		1	U-Scheibe	
23	D912 M10x25		1	Zylinderschraube 8.8	
24	SF 119		1	Zwischenwelle	
25	D933 M12x20		6	6-kt. Schraube 8.8	
26	SF 815-0-R-104		1	Fräshaspel rechts 110	
27	SF 815-0-L-104		1	Fräshaspel links 110	
28	D6340 M12		2	Scheibe AMF	
29	D128 A M12		2	Hochspannring	
30	D933 M12x30		2	6-kt.Schraube 8.8	
31	NT 2-101		2	Schutzstopfen	
32	SF 172		1	Stößel	
33	D985 SW17/19		1	Gabelschlüssel	



Pos.	Ersatzteil-Nr.	Anmerkung	Stk.	Benennung	Désignation
1	SF 110		1	Gehäuse	
2	SF 111		2	Lagerdeckel	
3	SF 113		1	Tellerrad	
4	SF 811		1	Keilwelle	
5	SF 129		1	Distanzrohr	
6	SF 132-0		1	Ausgleichsscheiben-Satz	
7	NT 10 120x2		2	O-Ring	
8	LM 78310		2	Kegelrollenlager Aussenring	
9	LM 78349		2	Kegelrollenlager Innenteil	
10	D3760 A35/52x7		2	Wellendichtring	
11	D912 M6x20		12	Zylinderschraube 8.8	
12	D7980 M6		12	Federring	
13	SF 143		1	Oel-Mess-Stab	
14	SF 112		1	Lagerbüchse	
15	SF 114		1	Kegelritzel	
16	SF 488		1	Distanzring	
17	SF 116		1	Veilkeilhülse	
18	SF 131-0		1	Ausgleichsscheiben-Satz	
19	M 12610		2	Kegelrollenlager Ausseinring	
20	M 12649		2	Kegelrollenlager Innenteil	
21	NT 10 19x1.5		1	O-Ring	
22	D3760 B30/50x7		1	Wellendichtring	
23	NT 12-101		1	Abstreifer	
24	D13904 13/28x4		1	U-Scheibe	
25	D936 M12		2	6kt. Mutter 8	
26	D912 M8x20		4	Zylinderschraube 8.8	
27	D7980 M8		4	Federring	
28	Hypoy 80W	0,6 Liter	1	Getriebeöl	

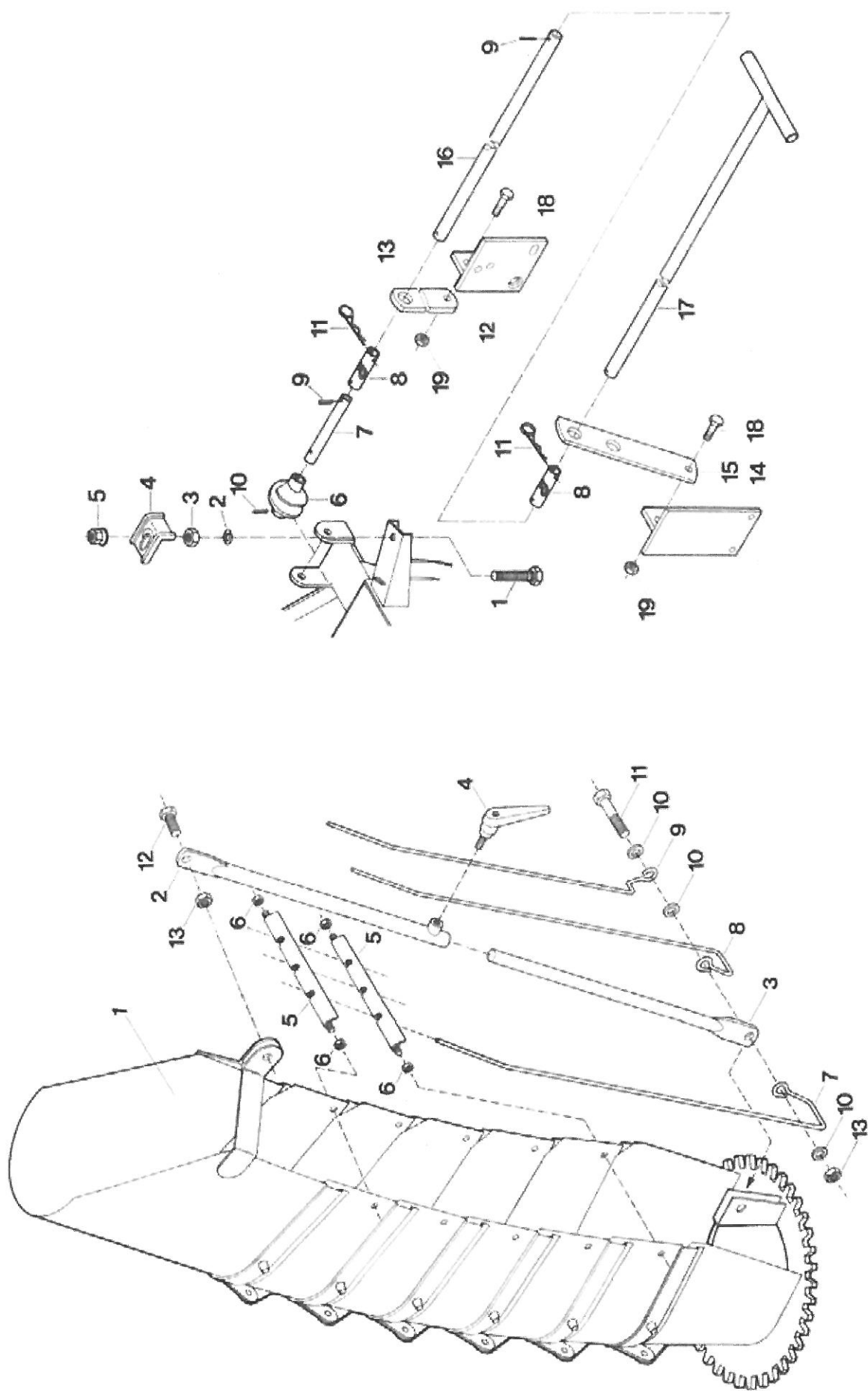


Pos.	Ersatzteil-Nr.	Anmerkung	Stk.	Benennung	Désignation
1	SF 47-1		1	Gehäuseteil	
2	SF 47-2		1	Gehäuseteil	
3	SF 75		1	Dichtung	
4	SF 239		1	Zahnrad z=16	
5	SF 238		1	Zahnrad z=24	
6	6007		2	Rillenkugellager	
7	6207		2	Rillenkugellager	
8	DIN 472 J 62x2.0		1	Sicherungsring	
9	DIN 472 J 72x2.50		1	Sicherungsring	
10	DIN 3760 A35/62x7		1	Wellendichtring	
11	DIN 3760 A35/72x12		1	Wellendichtring	
12	DIN 1474 8x40		2	Kerbstift	
13	DIN 7980 M8		6	Federring	
14	DIN 912 M8x45 8.8		6	Zylinderschraube	
15	DIN 7603 A21/26x1.5		1	Dichtring	
16	DIN 908 R1/2"		1	Verschluss-Schraube	
17	Castrol Hypoy 80W		1	lt. Getriebeöl	

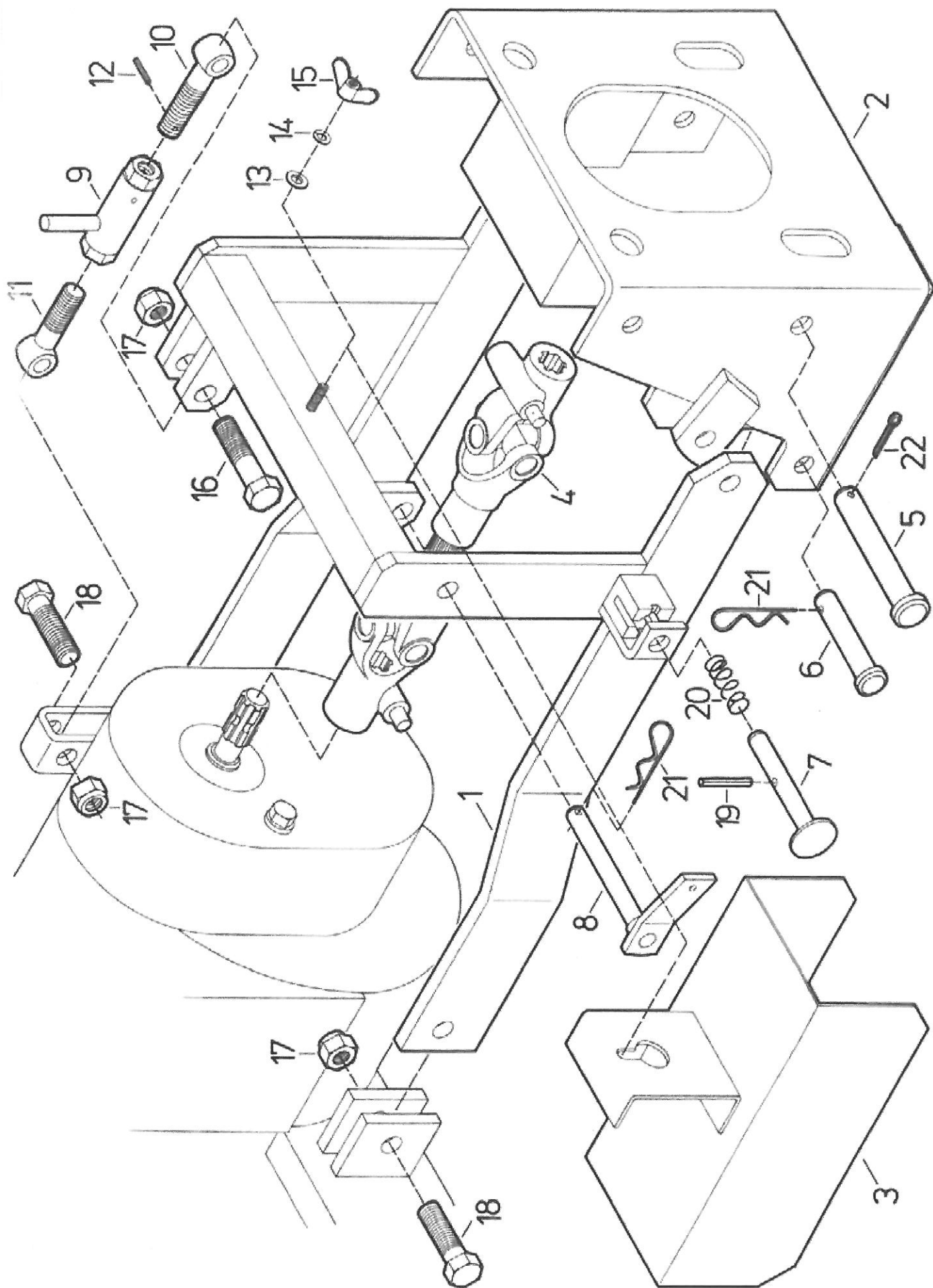


Pos.	Ersatzteil-Nr.	Anmerkung	Stk.	Benennung	Désignation
1	SF 47-1		1	Gehäuseteil	
2	SF 47-2		1	Gehäuseteil	
3	SF 75		1	Dichtung	
4	SF 244		1	Kettenrad Z=11	
5	SF 245		1	Kettenrad Z=16	
6	6206		2	Rillenkugellager	
7	6207		2	Rillenkugellager	
8	D472 J62x2		1	Sicherungsring	
9	D472 J72x2,5		1	Sicherungsring	
10	D3760A30/62x7		1	Wellendichtring	
11	D3760A35/72x12		1	Wellendichtring	
12	D1474 8x40		2	Kerbstift	
13	D7980 M8		6	Federring	
14	D912 M8x45		6	Zylinderschraube	
15	D7603 A21/26x1,5		1	Dichtring	
16	D908 R1/2"		1	Verstell-Schraube	
17	SF 1810-0	24 Glieder, Endl.	1	Rollenkette 10B-1	
18	Hypoy 80W	0,8 Liter	1	Getriebeöl	

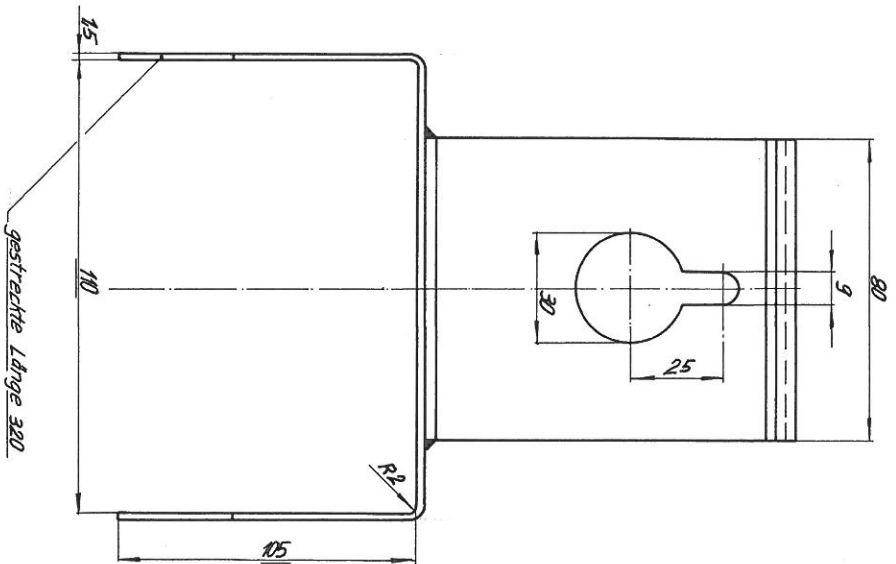
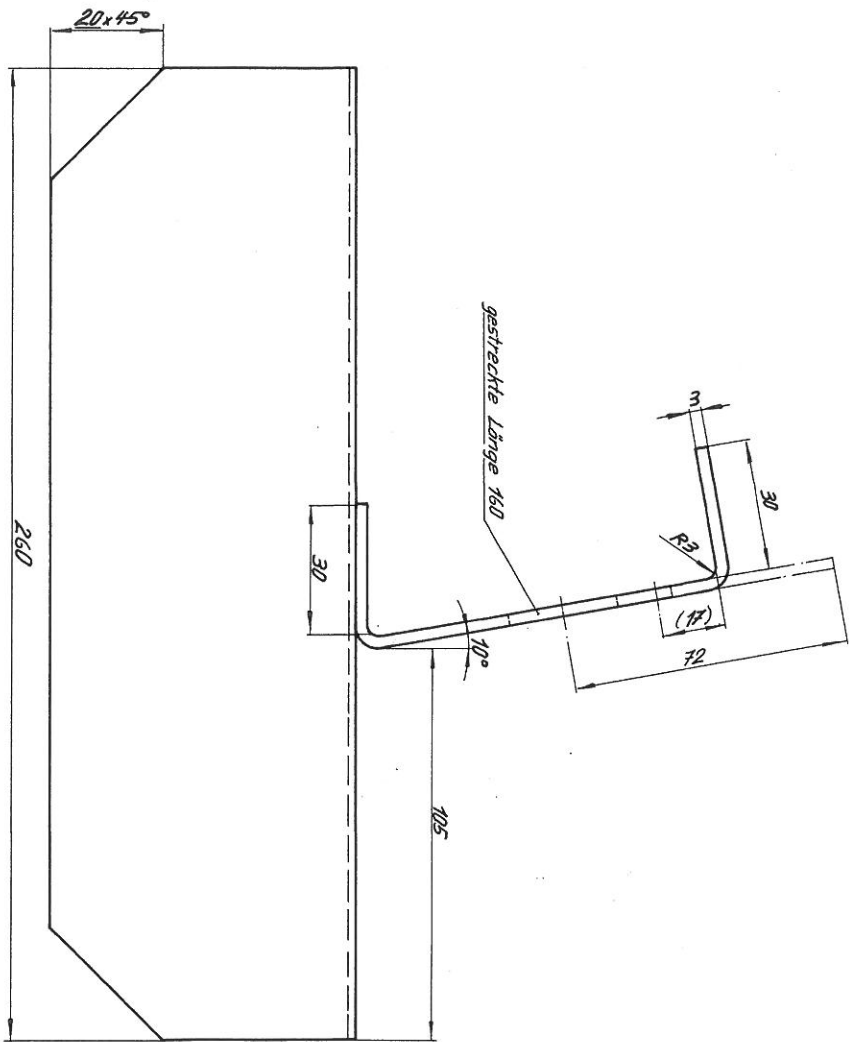
Auswurfkamin, Kamindrehvorrichtung



Anbaurahmen, Gelenkwelle



Pos.	Ersatzteil-Nr.	Anmerkung	Stk.	Benennung	Désignation
1	SF 294-0		1	Anbaurahmen	
2	SF 3012-0		1	Absteckbügel	
3	SF 321-0		1	Gelenkwellenschutz	
4	167206		1	Gelenkwelle W2000-170	
5	SF 178		2	Bolzen	
6	SF 179		1	Bolzen	
7	SF 181-0		1	Steckbolzen	
8	SF 3020-0		1	Steckbolzen	
9	SF 187-0		2	Gewindehülse	
10	SF 189		2	Augenschraube	
11	D444 A M16x60		2	Augenschraube	
12	D1481 4x20		2	Spannhülse	
13	D125 A M8		1	U-Scheibe	
14	D128 A M8		1	Hochspannring	
15	D315 M8		1	Flügelmutter	
16	D931 M16x60		1	6kt. Schraube 8.8	
17	D980 V M16		4	Sicherungsmutter	
18	D933 M16x50		3	6kt. Schraube 8.8	
19	D1481 5x40		1	Spannhülse	
20	NT 23-101		1	Druckfeder	
21	D11024 Ø3		2	Vorstecker	
22	D94 5x40		2	Splint	



Sitznachr. Nombre de places		Exp. Material Sicherheitsstufen		Pos. Rip.		Verarbeit. Material		Mittel		Bemerkungen	
IV	III	II	I								
Kadenzungen: Modifikationen:		Ersatz für Remplace par		Ersatz für Remplace par		Ersatz für Remplace par		Ersatz für Remplace par		Ersatz für Remplace par	
Material Echelle		Material Echelle		Material Echelle		Material Echelle		Material Echelle		Material Echelle	
1-1		1-1		1-1		1-1		1-1		1-1	
SF40/32 Guibrod		GERB. ZAUGG AG, EGGIWIL		GERB. ZAUGG AG, EGGIWIL		GERB. ZAUGG AG, EGGIWIL		GERB. ZAUGG AG, EGGIWIL		GERB. ZAUGG AG, EGGIWIL	
Gelenkwellenschutz		Gelenkwellenschutz		Gelenkwellenschutz		Gelenkwellenschutz		Gelenkwellenschutz		Gelenkwellenschutz	
SF 321-0		SF 321-0		SF 321-0		SF 321-0		SF 321-0		SF 321-0	

